



ORIGINELE INSTRUCTIES

BENZINEBLAZER
RACPBB50



LEES DE INSTRUCTIES VOORDAT U HET GEREEDSCHAP GEBRUIKT

BUILDER SAS
32, rue Aristide Bergès - ZI 31270 Cugnaux - Frankrijk Made in
PRC



VEILIGHEIDSINSTRUCTIES

WAARSCHUWING: Lees voor uw eigen veiligheid deze instructies voordat u uw nieuwe apparaat in gebruik neemt. Het niet opvolgen van de instructies kan leiden tot ernstig letsel. Neem voor elk gebruik enkele minuten de tijd om u vertrouwd te maken met het apparaat. Als u het apparaat doorgeeft aan een andere persoon, geef dan ook deze instructies door.

Gebruik het apparaat zoals beschreven in deze handleiding. De fabrikant aanvaardt geen aansprakelijkheid in geval van onjuist gebruik of gebruik voor een ander dan het beoogde doel.

Het niet in acht nemen van de veiligheidsvoorschriften en het gebruik kan leiden tot elektrische schokken, brand en/of persoonlijk letsel.

LEES DE GEBRUIKSAANWIJZING ZORGVULDIG DOOR VOORDAT U HET APPARAAT IN GEBRUIK NEEMT.

- Dit apparaat is niet bestemd om te worden gebruikt door personen (inclusief kinderen) met beperkte fysieke, zintuiglijke of geestelijke vermogens, of met een gebrek aan ervaring en kennis, tenzij zij onder toezicht staan of instructies hebben gekregen over het gebruik van het apparaat van een persoon die verantwoordelijk is voor hun veiligheid.
- Kinderen moeten onder toezicht staan om ervoor te zorgen dat ze niet met het apparaat spelen.
- Laat het apparaat nooit gebruiken door kinderen, personen met beperkte lichamelijke, zintuiglijke of geestelijke vermogens of gebrek aan ervaring en kennis, of personen die deze instructies niet kennen.
- Gebruik het apparaat nooit als er mensen, vooral kinderen, of huisdieren in de buurt zijn.
- Vergeet niet dat de exploitant of gebruiker verantwoordelijk is voor ongevallen of gevaren voor personen of hun eigendom.
- Demonteer het toestel niet zelf. Demontage, reparatie of inspectie mogen alleen door gekwalificeerd personeel worden uitgevoerd.
- Draag nauwsluitende, zware werkkleding die bescherming biedt, bijv. lange broek, veiligheidsschoenen, zware werkhandschoenen, veiligheidshelm, gelaatsscherm of veiligheidsbril ter bescherming van de ogen. Het gereedschap maakt veel lawaai en vereist het gebruik van gehoorbescherming, bijvoorbeeld goede oordoppen of andere geluiddempende middelen.
- Draag de machine altijd aan het handvat; gebruik nooit een ander deel van de machine.
- **TANKEN OP EEN VEILIGE PLAATS.** Open de tankdop langzaam om eventuele druk in de tank te laten ontsnappen. Veeg gemorste brandstof of olie altijd op voordat u de machine start. Om brandgevaar te voorkomen moet u zich minstens 3 meter van de tankruimte verwijderen voordat u begint.
- Schakel de machine uit voordat u deze parkeert en ook voordat u hulpstukken aanbrengt of verwijdert.
- Controleer of alle schroeven en bevestigingen vastzitten en of het toestel goed werkt. Gebruik dit apparaat nooit als het niet goed is afgesteld of als het niet volledig en veilig is gemonteerd.
- Houd de handgrepen droog, schoon en vrij van brandstofmengsels.
- Bewaar het apparaat ver van mogelijke ontstekingsbronnen, zoals gas- of elektriciteitsleidingen.

elektrische boilers, wasdrogers, oliekachels, draagbare kachels, enz.

- Houd de motor ALTIJD vrij van vuilafzetting.
- De bediening van het apparaat moet altijd worden voorbehouden aan volwassen en goed geïnstrueerde personen.

- ALLE PERSONEN MET ademhalingsproblemen en personen die de blazer in een zeer stoffige omgeving gebruiken, moeten altijd een stofmasker dragen. Papieren stofmaskers zijn verkrijgbaar bij de meeste verf- en bouwmarkten.
 - Bedien de machine alleen op redelijke tijden - niet 's morgens vroeg of 's avonds laat wanneer mensen gestoord kunnen worden. Houd u aan de tijden in de plaatselijke verordeningen.
 - Vermijd het gebruik van het toestel bij slecht weer, vooral als er kans is op onweer of bliksem.
 - Stop bij een ongeval onmiddellijk met het bedienen van de machine. Schakel de machine uit en controleer het probleem. Gebruik het apparaat niet als het beschadigd is.
 - Als de machine ongewone geluiden of trillingen produceert, schakel dan onmiddellijk de stroombron uit en laat de machine stilstaan. Voer de volgende stappen uit voordat u de machine opnieuw opstart en in gebruik neemt:
 - a) Controleer op schade;
 - b) Vervang of repareer alle beschadigde onderdelen;
 - c) Controleer alle losse onderdelen en draai ze vast.
 - Als het apparaat verstopt is, schakelt u de stroombron uit voordat u de verontreinigingen verwijdert.
 - Gebruik de machine nooit met defecte afschermingen of zonder veiligheidsvoorzieningen.
 - Houd de stroombron vrij van vuil en ander afval om schade aan de stroombron en mogelijke brand te voorkomen.
 - Draag het apparaat niet terwijl het in werking is. Schakel het apparaat altijd uit en draag het aan de handgreep om ongelukken en het morsen van brandstof te voorkomen.
 - Stop de machine en controleer of alle bewegende delen tot stilstand zijn gekomen.
 - a) Wanneer u het toestel verlaat;
 - b) Voor het ontstoppen of ontstoppen van het mangat;
- c) Voordat u de machine controleert, schoonmaakt of eraan werkt.
- Kantel het apparaat niet terwijl de stroombron is ingeschakeld.
- Gebruik de machine bij het laagst mogelijke motortoerental om de klus te klaren. Op die manier kunnen trillingen en lawaai alsook slijtage van het gereedschap tot een minimum worden beperkt.
 - Gebruik harken en bezems om puin los te maken alvorens te blazen.
 - In stoffige omstandigheden de oppervlakken licht bevochtigen.
 - Gebruik het volledige verlengstuk van de ventilator om de luchtstroom dicht bij de grond te laten werken.
 - Kijk uit voor kinderen, huisdieren, open ramen enz. en blaas het puin veilig weg.
WAARSCHUWING: GEBRUIK GEEN ANDERE BRANDSTOF dan die welke is gespecificeerd in aanbevolen in uw handleiding.
 Volg altijd de instructies in het hoofdstuk "Brandstof en smering" van deze handleiding. Gebruik nooit benzine tenzij deze goed gemengd is met 2-takt motorsmeermiddel. Dit veroorzaakt permanente schade aan de motor en maakt de garantie van de fabrikant ongeldig.
 - NIET ROKEN tijdens het tanken of het gebruik van het apparaat.
 - DE DEVICE NIET ZONDER SILENCER en goed goed geïnstalleerde geluiddemperbescherming.
 - Raak de hete uitlaat- of ontstekingskabel NIET aan en laat uw handen of lichaam er niet mee in contact komen.
 - Vanwege de gevaarlijke aard van de uitlaatgassen mag de ventilator nooit in een gesloten ruimte worden gebruikt.

of slecht geventileerde ruimte.

- Richt de ventilator NOOIT in de richting van mensen, dieren, gebouwen, auto's of open ramen, enz.
- Gebruik de unit NIET zonder de inlaatkap geïnstalleerd om contact met de waaier te vermijden.
- Plaats een hete motor NIET in de buurt van brandbaar materiaal.
- HET APPARAAT NIET GEDURENDE LANGERE TIJD GEBRUIKEN. Plaats
Neem regelmatig een pauze om schade door trillingen, gehoorbeschadiging of schade aan het apparaat te voorkomen.
- Bedien de machine in de aanbevolen positie en alleen op een stevige, vlakke ondergrond.
- Gebruik de machine niet op een verharde of grindvlakte waar
uitgeworpen materiaal

verwondingen veroorzaken.

WAARSCHUWING: GEEN ONDERDELEN TOEVOEGEN, VERWIJDEREN OF WIJZIGEN. PRODUCT. Doet u dit niet, dan kan dit leiden tot letsel en/of schade aan het apparaat en vervalt de garantie van de fabrikant.

- **BEDIEN HET APPARAAT NIET ALS U MOE, ZIEK OF ONDER INVLOED VAN ALCOHOL OF DRUGS BENT.**
 - Gebruik het apparaat **NIET** in de buurt van ontvlambare vloeistoffen of gassen, binnen of buiten. Dit kan een explosie en/of brand veroorzaken.
 - Draag geen losse kleding, sjaals, kettingen, los lang haar of iets dergelijks. Anders kan letsel ontstaan als voorwerpen in de draaiende delen worden getrokken.
 - **NIET** tanken bij een draaiende of hete motor.
 - Controleer **vóór** gebruik altijd visueel of de bevestigingen goed vastzitten, de behuizing onbeschadigd is en de afschermingen en deksels op hun plaats zitten. Vervang versleten of beschadigde onderdelen in sets om de onbalans te behouden. Vervang beschadigde of onleesbare etiketten.
 - Zorg ervoor dat de pijp leeg is voordat u de machine start.
 - Houd uw gezicht en lichaam uit de buurt van het mondstuk.
 - Zorg ervoor dat noch handen noch andere lichaamsdelen of kleding zich in de uitwerpklep of in de buurt van bewegende delen bevinden.
 - Houd altijd uw evenwicht en een veilige voet. Ga niet te ver naar buiten. Sta nooit hoger dan de voet van het apparaat wanneer u ermee blaast.
 - Blijf altijd buiten het uitwerpgebied wanneer u deze machine bedient.
-
- Gehoorbescherming is vereist om het risico van gehoorschade in verband met het geluidsniveau te verminderen.
 - Om het risico van letsel door contact met draaiende delen te verminderen, moet u de motor stoppen voordat u hulpstukken aanbrengt of verwijdert. Werk niet zonder bewaker. Verwijder altijd de bougie voordat u onderhoud uitvoert of bij bewegende delen komt.
 - Richt het mondstuk van de ventilator niet in de richting van mensen of huisdieren.
 - Gebruik het apparaat nooit zonder de juiste uitrusting. Bij gebruik als blower, altijd de blaaslangen installeren.
 - Bedien de machine alleen op redelijke tijden - niet 's morgens vroeg of 's avonds laat wanneer mensen gestoord kunnen worden;
 - Gebruik het apparaat niet in de buurt van open ramen.
 - Gebruik harken en bezems om het puin los te maken alvorens het uit te blazen.
 - Bevochtig oppervlakken in stoffige omgevingen lichtjes of gebruik een verstuiver;
 - Beperk de tijd dat je het gereedschap gebruikt. Neem een rustpauze tussen 2 operaties. Werk niet vroeger of later op de avond. Stel uzelf niet langdurig bloot aan lawaai en trillingen. Lawaai kan gehoorschade veroorzaken.
 - Deze machine maakt veel lawaai. Draag altijd gehoorbescherming als u de machine gebruikt.
 - In geval van een ongeluk of pech, de machine niet meer gebruiken. Schakel de machine uit en wacht tot deze volledig tot stilstand is gekomen. Controleer het probleem. In geval van een verstopping, de verstopping voorzichtig verwijderen. Breng de machine in geval van storing naar een servicecentrum voor inspectie en reparatie. Gebruik het apparaat alleen als het veilig is ontstopt.

- Bedien de machine alleen op redelijke tijden - niet 's morgens vroeg of 's avonds laat wanneer mensen gestoord kunnen worden;
- **WAARSCHUWING** - er bestaat gevaar door draaiende onderdelen; kom er niet mee in aanraking.

Onderhoud en opslag

Wanneer u de machine stopt voor onderhoud, inspectie, opslag of om accessoires te vervangen, moet u de stroombron uitschakelen en ervoor zorgen dat alle bewegende delen tot stilstand zijn gekomen. Laat de machine afkoelen voordat u inspecties, afstellingen enz. uitvoert. Onderhoud het apparaat zorgvuldig en houd het schoon.

- Bewaar het apparaat op een droge plaats en buiten het bereik van kinderen.
- Laat het apparaat altijd afkoelen voordat u het opbergt.
- Vervang om veiligheidsredenen versleten of beschadigde onderdelen. Gebruik alleen originele reserveonderdelen en accessoires.
- Probeer nooit de vergrendelingsfunctie van de beveiliging te omzeilen.

Resterende risico's

Ook als u dit product gebruikt in overeenstemming met alle veiligheidsvoorschriften, blijven er potentiële risico's op letsel en schade bestaan. De volgende gevaren kunnen voortvloeien uit het ontwerp en de constructie van dit product. Wees altijd alert bij het gebruik van dit product, zodat u de risico's vroegtijdig kunt onderkennen en beheersen. Snelle actie kan ernstig letsel en materiële schade voorkomen. Schakel het apparaat uit als het niet goed werkt. Laat het controleren en zo nodig repareren door een gekwalificeerde vakman voordat u het weer gebruikt.

- Als het product gedurende lange tijd wordt gebruikt of niet goed wordt behandeld en onderhouden, kunnen de trillingen die het afgeeft schadelijk zijn voor de gezondheid.
- Er bestaat gevaar voor letsel en materiële schade door het aankoppelen van onderdelen of de plotselinge impact van verborgen voorwerpen.
- Risico van letsel voor personen en goederen door rondvliegende voorwerpen.
- Langdurig gebruik van dit product stelt de bediener bloot aan trillingen en kan de zogenaamde "witte vinger ziekte" veroorzaken. Om het risico te verminderen, draag handschoenen en houd uw handen warm.
- Als een van de symptomen van het "witte vingersyndroom" optreedt, moet u onmiddellijk een arts raadplegen. Symptomen van "witte vinger" zijn gevoelloosheid, verlies van gevoeligheid, tintelingen, kriebelen en pijn, verlies van kracht, kleurveranderingen of huidveranderingen. Deze symptomen treden meestal op aan de vingers, handen of polsen. Het risico neemt toe bij lage temperaturen.
- Inademing van deeltjes van het opgeblazen materiaal.
- Onbeheerde projecties.
- Contact met vreemde voorwerpen.
- Contact met het gereedschap tijdens het gebruik.
- Gehoorverlies bij gebrek aan geschikte gehoorbescherming.

Symbolen



Lees de gebruiksaanwijzing



Projectiegevaar, houd omstanders op afstand



Draag oog- en gehoorbescherming



Gegarandeerd geluidsvermogensniveau



Brandgevaar



Heet oppervlak

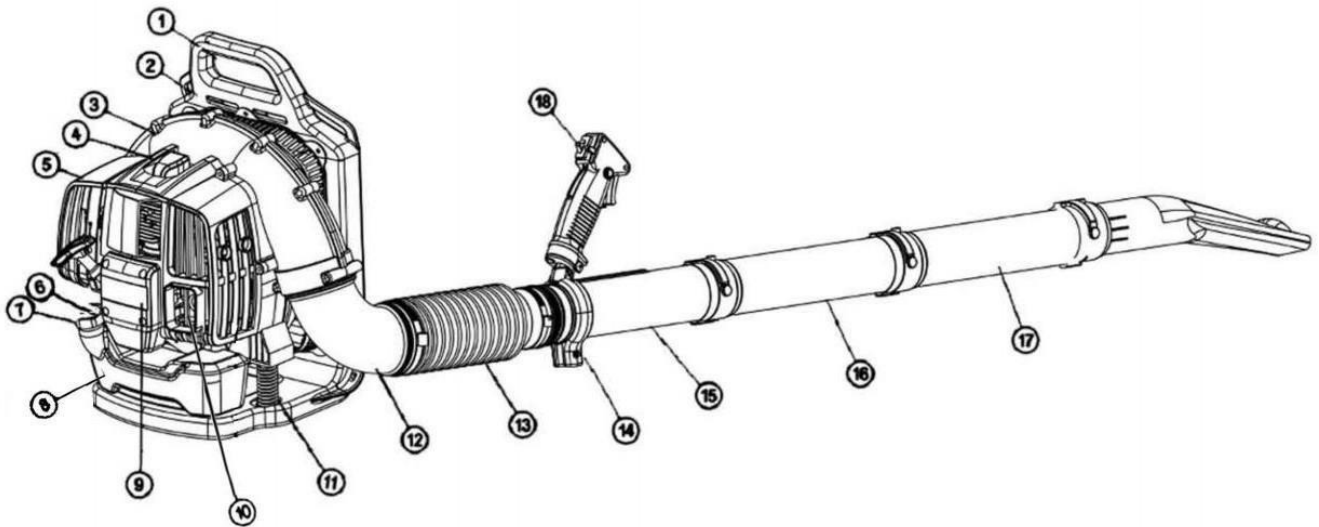


Gevaar van het inademen van uitlaatgassen

Beoogd gebruik

- Deze blazer is bedoeld om bladeren, stof of tuinafval in de gewenste richting te blazen. Hij mag niet worden gebruikt voor het blazen van water, chemische producten, brandbaar materiaal, metaal of hout en andere gevaarlijke voorwerpen.
- Dit product is uitsluitend bestemd voor particulier huishoudelijk gebruik. Het moet buiten gebruikt worden.
- Dit product is niet bestemd voor gebruik in gesloten ruimten of op plaatsen waar uitlaatgassen en vlammen aanwezig kunnen zijn.
- Gebruik van dit product in regenachtige of vochtige omstandigheden is verboden.
- Elk ander gebruik kan leiden tot schade aan het toestel, materiële schade of persoonlijk letsel.

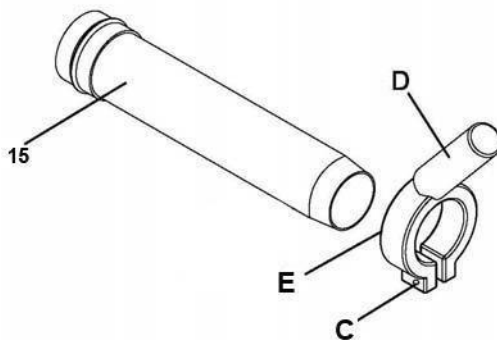
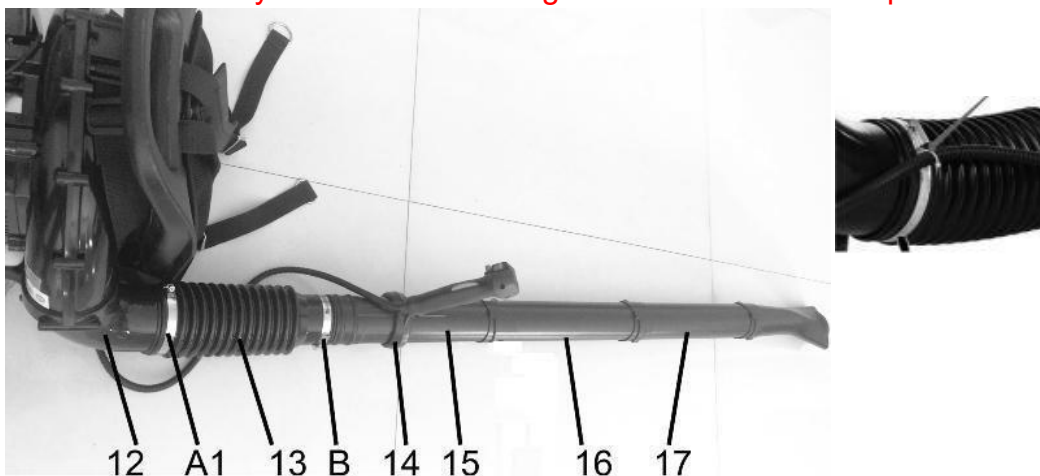
BESCHRIJVING



- | | |
|---------------------------|--------------------------|
| 1. Frame ondersteuning10 | . Demper |
| 2. Zijklep11 | . Schokdemper |
| 3. Voorruit12 | . Flex-aansluiting |
| 4. Bougiedop13 | . Balg |
| 5. Benzinemotor14 | . Stoelmontageschakelaar |
| 6. Startgreep15 | . Nr.1 Windpijp |
| 7. Tankdop16 | . Windpijp nr.2 |
| 8. Brandstoftank17 | . Windpijp nr.3 |
| 9. Gemakkelijke toegang18 | . Schakel |

ASSEMBLAGE

1. Monteer de rechte buis met draaikoppeling op de buis (13).
2. Monteer de flexibele pijp (13) op het spuitstuk (12) van de ventilator.
3. Bevestig de klemmen (A1 en B) aan beide uiteinden en draai ze vast.
4. Draai de vleugelmoer (C) volledig los, installeer de klem van de stuurknuppel (D).
5. Lijn de inkepingen (E) in de steelklem uit; de steel moet van de operator af staan.
6. Schuif de steel van de stok op de buis (14).
7. Stel de stuurknuppel zodanig af dat deze comfortabel te bedienen is en draai de vleugelmoer (C) vast.
8. Monteer de buis (17) op de rechte buis (16) door de rechte buis met de klok mee te draaien om hem te vergrendelen.
9. Monteer **de** rechte pijp (16) **stevig** op de rechte pijp (15).
10. **Gebruik een wit nylonkoord om de lange kabel aan te sluiten op klem A1.**



Instellen van de rugzak, het harnas en de bedieningshendel

1. Plaats de ventilator op uw rug door uw armen door de schouderbanden te steken alsof u een rugzak omdoet.
2. Nadat u de riemen hebt aangepast voor het comfort van de gebruiker, haalt u de blazer van uw rug en zet u hem rechtop op een vlakke vloer.
3. Stel de rugzakriem en de bedieningshendel af.

TANKEN EN SMERING

Brandstof

Gebruik een mengsel van loodvrije benzine en 2-takt motorolie voor de beste resultaten.

WAARSCHUWING: Giet geen benzine rechtstreeks in de machine. Dit zal onherstelbare schade aan de motor veroorzaken en de garantie doen vervallen. Gebruik geen brandstofmengsel dat langer dan 90 dagen is opgeslagen.

Olie-brandstofmengsel

Vul eerst olie in een goedgekeurde container. Voeg vervolgens benzine toe en schud de container om een volledig mengsel te verkrijgen. De verhouding olie/brandstof moet 40:1 zijn.

Bijtanken

Open de brandstoftank door het deksel te verwijderen. Giet de brandstof er voorzichtig uit. Veeg overgelopen brandstof weg. Sluit dan de tank af.

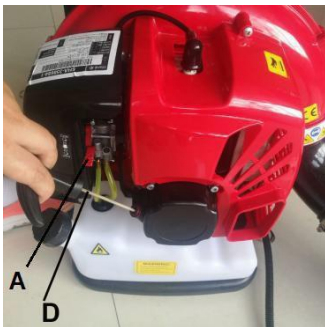
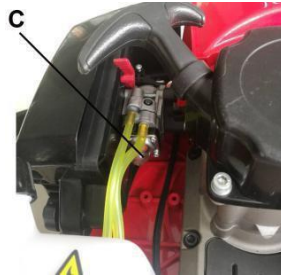
Voorzorgsmaatregelen bij het tanken

- Wees altijd uiterst voorzichtig bij het omgaan met brandstof! Brandstof is licht ontvlambaar.
- Probeer nooit te tanken als de onderdelen van het brandstofsysteem beschadigd zijn of lekken.
- Probeer nooit te tanken terwijl de motor loopt of warm is, laat hem afkoelen alvorens te tanken.
- Niet roken of vuurtje stoken in de buurt van de ventilator of brandstoffen.
- Vervoer en bewaar brandstoffen altijd in een goedgekeurde container.
- Plaats nooit brandbaar materiaal in de buurt van de motordemper.
- Gebruik de blazer nooit zonder een goed functionerende geluiddemper en vonkenvanger.
- Gebruik de ventilator alleen als hij goed gemonteerd is en in goede staat verkeert.
- Gebruik geen benzine die ethanol of methanol bevat, omdat dit de brandstofleidingen en andere motoronderdelen kan beschadigen.
- Meng slechts zoveel brandstof als u onmiddellijk nodig hebt. Als brandstof langer dan 30 dagen moet worden opgeslagen, moet deze eerst worden behandeld met een stabilisator of een soortgelijk product.

Starten / stoppen van de machine

Koude start

1. Zet de schakelaar in stand I.
 2. Zet de chokehendel in de stand DICTH (B).
- Pomp de brandstof eruit door 10 keer op de aanzuigpomp (C) te drukken.
Trek 4-6 keer aan de starthendel totdat de motor start (D).
Zet de chokehendel in de stand OPEN (E).
Druk op de vergrendelknop en vervolgens op de ontspanknop (F) om de bewerking te starten.



WARMSTART

1. Zet de gashendel (A) in de ruststand en de stopknop in de stand "I".
2. Schuif dan de gashendel naar de OPEN positie.
3. Trek aan de hendel van de repeteerstarter en de motor zou moeten starten.

HET UITSCHAKELEN VAN DE MOTOR

Laat de joystick los en laat de machine stationair draaien. Druk dan op de schakelaar om de machine te stoppen.

Werking van de ventilator

1. Gebruik de blazer voor bomen, struiken, bloembedden en moeilijk schoon te maken gebieden.
2. Gebruik het apparaat in de buurt van gebouwen en voor andere normale reinigingsprocedures.
3. Gebruik de blazer rond muren, overhangen, hekken en schermen.

WAARSCHUWING: Gebruik GEEN goedgekeurde veiligheidsbril of gezichtsbescherming op mensen of dieren in de directe omgeving een minimumafstand van 15 meter aan.

tussen operatoren en andere mensen of dieren.

WAARSCHUWING: Lees voordat u uw blazer gebruikt de veiligheidsinstructies in uw gebruiksaanwijzing en alle andere instructies. Voorschriften voor de werking van het toestel.

Deze voorzorgsmaatregelen en voorschriften zijn voor uw bescherming.

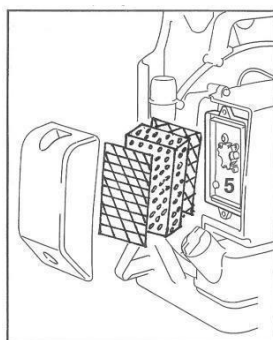
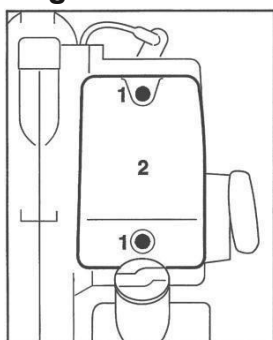
4. Wij raden u aan een gezichtsmasker te dragen wanneer u de blazer in stoffige gebieden bedient.
5. Blijf uit de buurt van het puin op een zodanige afstand dat u de richting van het geblazen puin kunt controleren. Blaas het puin nooit in de richting van omstanders.
6. Om de snelheid van de luchtstroom te regelen, kan de ventilator op elk toerental tussen stationair en vol gas draaien. Ervaring met het toestel zal u helpen de voor de toepassing vereiste luchtstroom te bepalen.
7. Om het geluidsniveau te beperken, moet het aantal tegelijk gebruikte toestellen worden beperkt.
8. Controleer uw apparatuur vóór gebruik, met name de geluiddemper, luchtinlaten en luchtfilters.
9. Gebruik harken en bezems om vuil los te maken alvorens te blazen. In stoffige omstandigheden de oppervlakken licht bevochtigen als er water beschikbaar is.
10. Bespaar water door elektrische blazers te gebruiken in plaats van slangen voor veel gazon- en tuintoepassingen, zoals dakgoten, schermen, patio's, barbecues, veranda's en tuinen.
11. Gebruik een tussenpijp met een mondstuk naar keuze, zodat de luchtstroom dicht bij de grond kan werken.
12. Opruimen na gebruik van blowers en andere apparatuur! Gooi het afval in de afvalcontainers.

Gebruiksaanwijzing

1. Volg de instructies onder "KOUDE MOTOR STARTEN".
2. Zodra het toestel draait, plaatst u het op uw rug door uw armen door de schouderbanden te schuiven, alsof u een rugzak omdoet.
3. Wanneer u een gebied vrijmaakt van puin, moet u zich altijd zo opstellen dat u de richting kunt bepalen waarin het puin wordt geblazen.
4. Dankzij de bedieningshendel en de flexibiliteit van de blaaspijp kunt u moeilijk bereikbare plaatsen reinigen.
5. De handgreep, de gashendel, de vergrendelknop en de aan/uit-schakelaar voor de ontsteking zijn alle gemonteerd op een draaibare handgreep die een groot aantal bedieningsposities en comfort biedt.

ONDERHOUD

Luchtfilter reinigen



Vuile luchtfilters verminderen de motorprestaties, verhogen het brandstofverbruik en bemoeilijken het starten.

- Draai de chokeknop  naar
- Draai de schroeven (1) los en trek het filterdeksel (2) eraf.
- Haal het filter uit het deksel en controleer het - als het vuil of beschadigd is, reinigt u het filter of plaatst u een nieuw filter.
- Plaats het hoofdfilter en de voorfilterelementen in het filterdeksel.

- Plaats het deksel op de filterbasis en draai het stevig vast.

Carburateur

Algemene informatie

Uw carburateur wordt vanuit de fabriek geleverd met een standaard instelling

Deze instelling zorgt voor een optimaal brandstof-luchtmengsel onder de meeste bedrijfsomstandigheden.

De snelheidsschroef verandert het motorvermogen en het maximale motortoerental bij stationair toerental.

Bij een te lage instelling bestaat het risico van motorschade door onvoldoende smering en oververhitting.

Elke wijziging van de carburatorinstelling moet worden uitgevoerd door een gekwalificeerde onderhoudsmonteur.



De bougie controleren

Als de motor vermogen verliest, moeilijk start of slecht stationair draait, controleer dan eerst de bougie.

- Verwijder de bougie - zie "Motor starten/stoppen".
- Controleer de elektrodenafstand (A) en stel zo nodig bij - zie "Technische gegevens".



Machineopslag

Voor periodes van ongeveer 3 maanden of langer

- Leeg en reinig de brandstoftank op een goed geventileerde plaats.
- Laat de motor draaien tot de carburateur droog is - dit voorkomt dat de membranen van de carburateur aan elkaar kleven.
- Reinig de machine grondig - let vooral op de cilinderrribben en het luchtfilter.
- Bewaar het apparaat op een droge, hoge of afgesloten plaats - buiten het bereik van kinderen en andere onbevoegden.
- Stel de container niet onnodig lang bloot aan direct zonlicht. UV-stralen kunnen het materiaal van de container broos maken, wat kan leiden tot lekken of breuken.

Specificaties

MODEL.....	RACPBB50
Lengte	1870 mm
Breedte	440 mm
Hoogte	505mm
Netto gewicht.	Max. 9.6kg
Motortype	Luchtgekoelde tweetakt ééncilinder benzinemotor motor..... 1E44F-5
Carburateur	Diafragma
OntstekingsysteemVliegwielmagneet	, condensatorontlading
BougieL7RTC Opening (0,6~0,7) mm	
Uitlaatsysteem Vonkenvanger Muf er	
BrandstofGemengd (benzine en tweetaktolie)	
Olie	40:1 Hoge prestaties, tweetakt lucht
Stationair toerental	3000/min
Maximale snelheid	7500/min
Verplaatsing52 cm ³	
Luchtvolume	890m ³ /h
Luchtsnelheid	78m/s
Vermogen1	,45 kW
Gemeten geluidsdrukniveau98	,5 dB(A) K= 3 dB(A)
Gemeten geluidsvermogensniveau: 108,3 dB(A) K= 3 dB(A)	
Gegarandeerd geluidsvermogensniveau: 116 dB(A)	
Trillingswaarde: 4,194 m/s ² K=1,5 m/s ²	

CE VERKLARING



BUILDER SAS

ZI, 32 rue Aristide Bergès - 31270 Cugnaux -

Frankrijk Tel: +33 (0)5.34.502.502 Fax: +33

(0)5.34.502.503

verklaart dat de machines:

PETROL BLOWER

Model: RACPBB50

Serien-Nr.: **20200714013-20200714082**

De naam van de persoon die het technisch dossier bijhoudt : M.

Olivier Patriarca zijn ontwikkeld volgens de volgende normen:

EN15503:2009/A2:2015

ENS ISO 14982:2009

En in overeenstemming met de volgende

richtlijnen: Machinerichtlijn 2006/42/EG

EMC-richtlijn 2014/30/EU

Emissierichtlijn (EU) 2016/1628 & 2018/989/EU

Geluidsrichtlijn 2000/14/EG Bijlage V & Richtlijn 2005/88/EG

Cugnaux, 28/05/2020

Philippe MARIE / PDG

A handwritten signature in black ink, appearing to be "Philippe Marie", is written over a faint, light-colored rectangular stamp or watermark.

GARANTIE



GARANTIE

De fabrikant garandeert het product tegen materiaal- en fabricagefouten gedurende een periode van 2 jaar vanaf de oorspronkelijke aankoopdatum. De garantie geldt alleen als het product bestemd is voor huishoudelijk gebruik. De garantie dekt geen defecten als gevolg van normale slijtage.

De fabrikant verbindt zich ertoe de door de erkende dealer als defect aangemerkte onderdelen te vervangen. De fabrikant aanvaardt geen verantwoordelijkheid voor de gehele of gedeeltelijke vervanging van het apparaat en/of de daaruit voortvloeiende schade.

De garantie dekt geen storingen als gevolg van het volgende:

- onvoldoende onderhoud.
- abnormale montage, afstelling of werking van het product.
- Onderdelen onderhevig aan normale slijtage.

De garantie dekt niet:

- Verzend- en verpakkingskosten.
- het gereedschap gebruiken voor een ander doel dan waarvoor het is ontworpen.
- de machine gebruiken en onderhouden op een manier die niet in de gebruiksaanwijzing is beschreven.

Vanwege ons beleid van voortdurende productverbetering behouden wij ons het recht voor om specificaties zonder voorafgaande kennisgeving te wijzigen of aan te passen. Bijgevolg kan het product afwijken van de informatie die het bevat. Een wijziging zal echter zonder voorafgaande kennisgeving worden aangebracht indien zij wordt erkend als een verbetering van de vorige functie.

LEES DE HANDLEIDING ZORGVULDIG DOOR VOORDAT U HET APPARAAT IN GEBRUIK NEEMT.

Wanneer u reserveonderdelen bestelt, vermeld dan het onderdeelnummer of de code die u vindt in de lijst van reserveonderdelen in deze handleiding. Bewaar het aankoopbewijs; zonder dit bewijs vervalt de garantie. Om u te helpen met uw product, nodigen wij u uit om telefonisch of via onze website contact met ons op te nemen:

- **+33 (0)9.70.75.30.30**
- <https://services.swap-europe.com/contact>

U moet een "ticket" aanmaken via het webplatform.

- Registreer of maak een account aan.
- Specificeer de referentie van het gereedschap.
- Selecteer het onderwerp van uw verzoek.
- Beschrijf uw probleem.
- Stuur de volgende documenten mee: Factuur of aankoopbewijs, foto van het typeplaatje (serienummer), foto van het benodigde onderdeel (bijv. B. afgebroken pinnen op



transformator stekker).

PRODUCTSTORING

WAT MOET IK DOEN ALS MIJN MACHINE KAPOT GAAT?

Als u uw product in een winkel heeft gekocht:

- a) Maak de brandstoftank leeg.
- b) Zorg ervoor dat uw toestel compleet is, met alle meegeleverde accessoires en schoon! Indien dit niet het geval is, zal het reparatiebedrijf het toestel afkeuren.

Ga naar de winkel met de complete machine en de bon of factuur.

Als u uw product op een website heeft gekocht:

- a) Maak de brandstoftank leeg.
- b) Zorg ervoor dat uw toestel compleet is, met alle meegeleverde accessoires en schoon! Indien dit niet het geval is, zal het reparatiebedrijf het toestel afkeuren.
- c) Maak een SWAP Europe serviceticket aan op de website: <https://services.swap-europe.com> Bij het aanmaken van het verzoek aan SWAP-Europe, moet u de factuur en de foto van het typeplaatje (serienummer) bijvoegen.
- d) Neem contact op met het reparatiebedrijf om er zeker van te zijn dat het beschikbaar is voordat u het apparaat aflevert.

Ga naar het reparatiestation met de complete machine, samen met de aankoopfactuur en het stationsblad, dat u kunt downloaden na het invullen van het serviceverzoek op de website van SWAP Europe.

Voor machines met motorschade van de fabrikanten BRIGGS & STRATTON, HONDA en RATO, gelieve de volgende instructies in acht te nemen.

Reparaties worden uitgevoerd door erkende motorfabrikanten van deze fabrikanten, zie hun website:

- <http://www.briggsandstratton.com/eu/fr>
- <http://www.honda-engines-eu.com/fr/service-network-page;jsessionid=5EE8456CF39CD572AA2AEEDFD290CDAE>
- <https://www.rato-europe.com/it/service-network>

Bewaar de originele verpakking om terugzending door de klantenservice mogelijk te maken of verpak uw toestel in een soortgelijke doos met dezelfde afmetingen.

Voor alle vragen over onze klantenservice kunt u een verzoek indienen op onze website <https://services.swap-europe.com>.

Onze hotline blijft bereikbaar op +33 (9) 70 75 30 30.



GARANTIE-UITSLUITINGEN

DE GARANTIE DEKT NIET:

- Inbedrijfstelling en instelling van het product.
- Schade veroorzaakt door normale slijtage van het product.
- Schade veroorzaakt door verkeerd gebruik van het product.
- Schade veroorzaakt door installatie of inbedrijfstelling niet in overeenstemming met de gebruiksaanwijzing.
- Carburateurgerelateerde storingen na 90 dagen en vervuiling van de carburateurs.
- Regelmatig en standaard onderhoud.
- Wijzigingen en demontages die de garantie direct doen vervallen.
- Producten waarvan de oorspronkelijke echtheidsmarkering (merk, serienummer) beschadigd of gewijzigd is, of teruggetrokken.
- Vervanging van verbruiksgoederen.
- Het gebruik van niet-originele onderdelen.
- Breuk van onderdelen na stoten of projecties.
- Indeling van de accessoires.
- Gebreken en hun gevolgen die te wijten zijn aan een externe oorzaak.
- Verlies van onderdelen en verlies door gebrekkige boutverbindingen.
- Snijden van onderdelen en schade door losraken van onderdelen.
- Overbelasting of oververhitting.
- Stroomvoorziening van slechte kwaliteit: defecte spanning, spanningsfout, enz.
- Schade als gevolg van het feit dat het product niet kan worden gebruikt gedurende de tijd die nodig is voor de reparatie en, meer in het algemeen, de kosten in verband met de immobilisatie van het product.
- De kosten van een second opinion opgesteld door een derde partij na een schatting van een reparateur van SWAP Europe.
- Het gebruik van een product met een defect of schade die niet onmiddellijk is gemeld en/of gerepareerd met behulp van de diensten van SWAP-Europe.
- Verslechtering door vervoer en opslag*.
- lanceert na 90 dagen.
- Olie, benzine, vet.
- Schade door het gebruik van niet-conforme brandstoffen of smeermiddelen.

* In overeenstemming met de transportwetgeving moet transportschade binnen 48 dagen na aankomst aan de expediteur worden gemeld.
uur na ontdekking per aangetekende brief met ontvangstbevestiging. Dit document is een aanvulling op uw aankondiging, een niet-limitatieve lijst.

Opgelet: alle bestellingen moeten worden gecontroleerd in aanwezigheid van de bezorger. In geval van weigering door de bezorger moet u de levering gewoon weigeren en uw weigering meedelen.

Herinnering: De reserveringen sluiten kennisgeving per aangetekende brief met ontvangstbevestiging binnen 72 dagen niet uit.

Uren.

Informatie:

Thermische toestellen moeten elk seizoen winterklaar worden gemaakt (service op de website van SWAP-Europe).

De batterijen moeten worden opgeladen voordat ze worden opgeslagen.